

МІНІСТЕРСТВО ОСВІТИ І НАУКИ УКРАЇНИ
УМАНСЬКИЙ НАЦІОНАЛЬНИЙ УНІВЕРСИТЕТ САДІВНИЦТВА

ОСВІТНЬО-ПРОФЕСІЙНА ПРОГРАМА
«Лісове господарство»

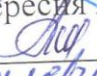
Другого магістерського рівня вищої освіти
за спеціальністю 205 «Лісове господарство»
галузь знань 20 «Аграрні науки та продовольство»
Кваліфікація магістр з лісового господарства

ЗАТВЕРДЖЕНО ВЧЕНОЮ РАДОЮ

Голова вченої ради

 /Олена НЕПОЧАТЕНКО/
(протокол № 8 від «11» 04 2024р.)

Освітня програма вводиться в дію
з «1» вересня 2024р.

Ректор  /Олена НЕПОЧАТЕНКО/
(наказ 9-16/29 від «31» травня 2024р.)

Умань - 2024

ПЕРЕДМОВА

Освітньо-професійна програма (ОПП) для підготовки здобувачів вищої освіти другого (магістерського) рівня за спеціальністю «Лісове господарство» містить обсяг кредитів ЄКТС, необхідний для здобуття відповідного ступеня вищої освіти; перелік компетентностей випускника; нормативний зміст підготовки здобувачів вищої освіти, сформульований у термінах результатів навчання; форми атестації здобувачів вищої освіти; вимоги до наявності системи внутрішнього забезпечення якості вищої освіти.

ОПП підготовки фахівців другого (магістерського) рівня вищої освіти розроблена відповідно до Закону України «Про вищу освіту» від 1 липня 2014 р. 1556-VII, Постанови Кабінету Міністрів України від 23.11.2011 р. №1341 «Про затвердження Національної рамки кваліфікацій» із змінами згідно з Постановою КМ №509 від 12.06.2019, Стандарту вищої освіти України другого (магістерського) рівня освіти ступеня вищої освіти галузі знань – 20 Аграрні науки та продовольство за спеціальністю – 205 Лісове господарство затверджено та введено в дію наказом Міністерства освіти і науки України від «05» січня 2021 р. № 15, «Про затвердження Ліцензійних умов провадження освітньої діяльності закладів освіти» від 20 грудня 2015 р., методичних рекомендацій «Розроблення освітніх програм, Положення про порядок розробки, затвердження та періодичного перегляду освітньої програми в Уманському національному університеті садівництва (2020 р.).

Освітньо-професійна програма спеціальності 205 «Лісове господарство» розроблено робочою (проектною) групою у складі:

№ п/п	ПІБ	Посада	Науковий ступінь, вчене звання	Підпис
НПП				
1.	Іщук Галина Петрівна* (гарант програми)	доцент кафедри лісового господарства Уманського НУС	к.с.-г.н., доцент кафедри лісового господарства	
2.	Коваль Сергій Анатольович	доцент кафедри лісового господарства Уманського НУС	к.с.-г.н., доцент кафедри лісового господарства	
3.	Іващенко Ірина Євгенівна	доцент кафедри лісового господарства Уманського НУС	к.с.-г.н., доцент кафедри лісового господарства	
4.	Курка Світлана Сергіївна	доцент кафедри лісового господарства Уманського НУС	к.с.-г.н., доцент кафедри лісового господарства	
Залучені стейкхолдери				

№ п/п	ПІБ	До якої групи стейкхолдерів належить (здобувач вищої освіти, випускник, роботодавець тощо)	Науковий ступінь, вчене звання (за наявності)	Підпис
1.	Тлустий Сергій Анатолійович	головний лісничий ДП «Звенигородське лісове господарство»		
2.	Воробйов Олександр Вікторович	здобувач вищої освіти ОР магістр за спеціальністю 205- «Лісове господарство»		

*sobaka.kot2011@gmail.com

Програма погоджена:

на засіданні кафедри лісового господарства (протокол № 6-А від «20» лютого 2024 р.),

вченою радою факультету лісового і садово-паркового господарства (протокол № 5 від «21» лютого 2024 р.).

науково-методичною радою університету (протокол № 6 від «10» квітня 2024 р.)

**1. Профіль освітньої програми зі спеціальності
205 «Лісове господарство»**

1 - Загальна інформація	
Повна назва вищого навчального закладу та структурного підрозділу	Уманський національний університет садівництва Факультет лісового і садово-паркового господарства Кафедра лісового господарства
Ступінь вищої освіти та назва кваліфікації мовою оригіналу	Магістр Магістр з лісового господарства
Офіційна назва освітньої програми	«Лісове господарство»
Тип диплому та обсяг освітньої програми	Диплом магістра, одиничний 90 кредитів ЄКТС
Наявність акредитації	Сертифікат про акредитацію освітньої програми 73, дійсний до 01.07.2025
Цикл/рівень	НРК України – 7 рівень, FQ – ENEA – другий цикл, EQF-LLL – 7 рівень
Передумови	Умови вступу визначаються «Правилами прийому до Уманського національного університету садівництва», затвердженими Вченою радою Диплом бакалавра Диплом спеціаліста Диплом магістра
Мова(и) викладання	Українська
Термін дії освітньої програми	до планового оновлення (позапланового)
Інтернет-адреса постійного розміщення опису освітньої програми	https://ects.udau.edu.ua
2 – Мета та цілі освітньої програми	
Метою освітньо-професійної програми є формування у майбутнього фахівця здатності динамічно поєднувати знання, уміння, комунікативні навички і спроможності під час вирішення завдань та проблемних питань у галузі лісового господарства стосовно відтворення, вирощування, догляду, формування лісових насаджень, їх інвентаризації та проектування лісгосподарських заходів, використання лісових ресурсів, заготівлі деревини, управління лісгосподарським виробництвом та впровадження інноваційних технологій у професійну діяльність.	

3 - Характеристика освітньої програми	
Предметна область (галузь знань, спеціальність, спеціалізація (за наявності))	Галузь знань 20 «Аграрні науки та продовольство» Спеціальність 205 «Лісове господарство»
Орієнтація освітньої програми	Освітньо-професійна програма орієнтована на здобуття студентами професійних знань, умінь, навичок та інших компетентності для успішного здійснення професійної діяльності.
Основний фокус освітньої програми	Спеціальна освіта в галузі знань 20 «Аграрні науки та продовольство», спеціальності 205 «Лісове господарство». Формування та розвиток професійної компетентності для здійснення діяльності у галузі лісового господарства з урахуванням сучасних технологій.
Особливості програми	Програма орієнтована на підготовку фахівців лісового господарства, які можуть проводити наукові дослідження на основі новітніх досягнень лісівничої науки на базі Білогородівський ліс НВВ УНУС та Програма передбачає обов'язковою умовою проходження виробничої практики на провідних лісгосподарських, лісомисливських та мисливських підприємствах
4 - Придатність випускників до працевлаштування та подальшого навчання	
Придатність до працевлаштування	Згідно з чинною редакцією Національного класифікатора України: Класифікатор професій (ДК 003:2010) випускник з професійною кваліфікацією «Магістр лісового господарства» здатний виконувати зазначену в ДК 003-2010 професійну роботу: 1221 – Керівники виробничих підрозділів у сільському, лісовому та водному господарствах, у риборозведенні, рибальстві та природно-заповідній справі; 1237.1 Головний мисливознавиць; 1221.1 Головний лісничий; 1221.1 Головний лісопатолог; 1221.2 Головний інженер з лісовпорядкування; 1412 – Менеджери (управителі) у лісовому господарстві; 2213 – Професіонали в агрономії, водному господарстві, зооінженерії, лісівництві, меліорації та природно-заповідній справі; 2213.2 Інженер-лісопатолог;

	<p>2213.2 Інженер лісового господарства; 2213.2 Інженер з лісокористування; 2213.2 Інженер з лісорослинних ресурсів; 2213.2 Інженер з лісових культур; 2213.2 Інженер з лісозаготівлі.</p>
Подальше навчання	<p>Магістр із спеціальності «Лісове господарство» має право продовжити навчання для здобуття третього (освітньо-наукового) рівня – доктора філософії, а також підвищення кваліфікації.</p>
5 - Викладання та оцінювання	
Викладання та навчання	<p>Основними підходами є студентоцентроване та проблемно-орієнтоване навчання, самонавчання і навчання на основі досліджень.</p> <p>Викладання проводиться у вигляді лекцій, лабораторних і практичних занять, консультацій, практики з акцентом на особистісному саморозвитку, груповій, самостійній та проектній роботі. Навчання критиці власної роботи, конструктивній критиці роботи інших, продуктивному використанню критичних зауважень з боку інших.</p> <p>Навчально-методичне забезпечення і консультування самостійної роботи здійснюється через університетське модульне середовище освітнього процесу Moodle.</p> <p>Напрямок дослідження студент обирає протягом першого року навчання. В останній рік навчання більше часу присвячується проведенню практичної частини дослідження, написанню магістерської роботи та підготовці її презентації.</p>
Оцінювання	<p>Модульно-рейтингова система за якою оцінювання студентів проводиться з врахуванням усіх видів аудиторної та поза аудиторної діяльності: поточний та підсумковий контроль, модульні контрольні, розрахункові та проектні роботи, тестування, реферати, презентації, практика тощо.</p> <p>Оцінювання навчальних досягнень здійснюється за 100- бальною (рейтинговою) шкалою, національною 4-х бальною шкалою («відмінно», «добре», «задовільно», «незадовільно») і вербальною («зараховано», «незараховано») системами.</p> <p>Державна атестація: захист кваліфікаційної роботи.</p>
6 - Програмні компетентності	
Інтегральна компетентність	<p>Здатність розв'язувати складні задачі дослідницького та/або інноваційного характеру у сфері лісового і</p>

	мисливського господарства
Загальні компетентності (ЗК)	<p>ЗК1. Здатність виявляти, ставити та вирішувати проблеми.</p> <p>ЗК2. Здатність до пошуку, оброблення та аналізу інформації з різних джерел.</p> <p>ЗК3. Здатність використовувати інформаційні та комунікаційні технології.</p> <p>ЗК 4. Здатність генерувати нові ідеї (креативність).</p> <p>ЗК 5.Здатність розробляти проекти та управляти ними.</p> <p>ЗК 6.Здатність оцінювати та забезпечувати якість виконуваних робіт.</p> <p>ЗК 7. Здатність працювати в міжнародному контексті.</p> <p>ЗК8. Здатність спілкуватися іноземною мовою.</p> <p>ЗК 9. Знання правил охорони та безпеки.</p>
Спеціальні (фахові, предметні) компетенції	<p>СК1. Здатність критично осмислювати проблеми лісового господарства й дотичні міждисциплінарні проблеми та приймати ефективні рішення щодо їх вирішення.</p> <p>СК 2. Здатність забезпечувати сталий розвиток лісового господарства.</p> <p>СК 3. Здатність оцінювати регіональні особливості природно-кліматичних умов для організації ефективного лісового господарства, виконання лісами різнопланових функцій та збільшення площ лісів.</p> <p>СК 4. Здатність розробляти та реалізовувати поточні та стратегічні плани розвитку підприємств лісової галузі, беручи до уваги ресурси, ризику, а також економічні, правові та екологічні аспекти.</p> <p>СК 5. Здатність інтегрувати знання та розв'язувати складні задачі лісового господарства у широких або мультидисциплінарних контекстах</p> <p>СК 6. Здатність здійснювати просвітницьку діяльність серед населення для формування в них екологічного мислення, свідомості та відповідальності за стан довкілля.</p> <p>СК 7. Здатність забезпечити виховання та підготовку фахівців робітничих професій для виконання лісогосподарських, лісомисливських та лісозаготівельних заходів .</p> <p>СК 8. Здатність забезпечити організацію роботи та управління лісогосподарським виробництвом на підприємствах різного функціонального призначення,застосовувати сучасні принципи та підходи сталого ведення господарства та ефективного лісоуправління</p>

	СК 9. Здатність трактувати та використовувати у виробничій діяльності міжнародні і національні нормативні документи в галузі лісового і мисливського господарства, оцінювати діяльність органів державної виконавчої влади, щодо реалізації стратегії національної лісової політики.
--	--

7 Результати навчання

РН 1. Спеціалізовані концептуальні знання, що включають сучасні наукові здобутки у сфері лісового господарства та є основою для оригінального мислення, забезпечення сталого розвитку та проведення досліджень.

РН 2. Вільно спілкуватись усно і письмово українською та іноземною мовами при обговоренні професійних питань, досліджень та інновацій у сфері лісового господарства.

РН 3. Приймати ефективні рішення з питань лісового господарства, у тому числі у складних і непередбачуваних умовах; прогнозувати його розвиток; визначати фактори, що впливають на досягнення поставлених цілей; аналізувати і порівнювати альтернативи; оцінювати ризики та імовірні наслідки рішень

РН 4. Відшуковувати необхідні дані в науковій літературі, базах даних та інших джерелах, аналізувати та оцінювати ці дані;

РН 5. Здійснювати управління складною діяльністю у сфері лісового господарства та у ширших контекстах, забезпечувати якість, оцінювати ефективність і результативність діяльності

РН 6. Оцінювати стан лісових фітоценозів, лісові ресурси в конкретних лісорослинних умовах, їх потенціал та прогнозувати можливості використання.

РН 7. Розробляти та реалізовувати наукові та прикладні проекти у сфері лісового господарства з урахуванням доступних ресурсів та ризиків, а також економічних, правових та екологічних аспектів.

РН 8. Розробляти та вдосконалювати технологічні і виробничі процеси, впроваджувати сучасні цифрові технології.

РН 9. Визначати критерії ефективності та обирати оптимальну стратегію ведення лісового господарства залежно від зовнішніх та внутрішніх умов;

РН 10. Зрозуміло і недвозначно доносити власні знання, висновки та аргументацію з питань лісового господарства та дотичних проблем до фахівців і нефахівців, зокрема до осіб, які навчаються.

РН 11. Застосовувати сучасні експериментальні та математичні методи, цифрові технології та спеціалізоване програмне забезпечення для розв'язання складних задач лісового та мисливського господарства.

РН 12. Здійснювати дослідження та/або провадити інноваційну діяльність з метою отримання нових знань та створення нових технологій й продуктів лісового та мисливського господарства та в ширших мультидисциплінарних контекстах.

РН 13. Ініціювати та здійснювати організаційні та технічні заходи щодо забезпечення належних умов праці, дотримання техніки безпеки, профілактики виробничого травматизму і професійних захворювань, організувати та

контролювати дотримання норм екологічної безпеки та охорони довкілля.
 РН 14. Систематизація документообігу, підготовка технічної, проектної, технологічної та організаційно-управлінської документації, формування звітності.

8 – Ресурсне забезпечення реалізації програми

Кадрове забезпечення	Відповідає ліцензійним вимогам щодо кадрового забезпечення. Процес навчання забезпечують провідні фахівці кафедр університету. Підвищення кваліфікації науково-педагогічних, педагогічних та наукових працівників відбувається кожні 5 років.
Матеріально-технічне забезпечення	Забезпеченість навчальними приміщеннями, комп'ютерними робочими місцями, мультимедійним обладнанням відповідає потребам. Наявна вся необхідна соціально-побутова інфраструктура, кількість місць в гуртожитках відповідає вимогам. Для проведення практичних і лабораторних робіт, інформаційного пошуку та обробки результатів наявні спеціалізовані комп'ютерні класи з необхідним програмним забезпеченням та необмеженим відкритим доступом до Інтернет-мереж. Для проведення навчальних практик наявний лісовий масив «Білогрудівський ліс» ННВВ УНУС.
Інформаційне та навчально-методичне забезпечення	Офіційний веб-сайт http://www.udau.edu.ua/ua/index.html містить інформацію про освітні програми, навчальну, наукову і виховну діяльність, структурні підрозділи, правила прийому, контакти. У репозитарію УНУС http://lib.udau.edu.ua можна ознайомитись з авторськими розробками професорсько-викладацького складу. Віртуально-навчальне середовище Moodle, корпоративна пошта, необмежений доступ до мережі Інтернет, наукова бібліотека, читальні зали.

9- Академічна мобільність

Національна кредитна мобільність	На основі двохсторонніх договорів між УНУС та закладами вищої освіти України
Міжнародна кредитна мобільність	На основі двохсторонніх договорів між УНУС та закладами вищої освіти інших країн
Навчання іноземних здобувачів вищої освіти	Навчання іноземних здобувачів вищої освіти проводиться на загальних умовах з додатковою мовною підготовкою.

2. Перелік компонентів освітньо-професійної програми та їх логічна послідовність

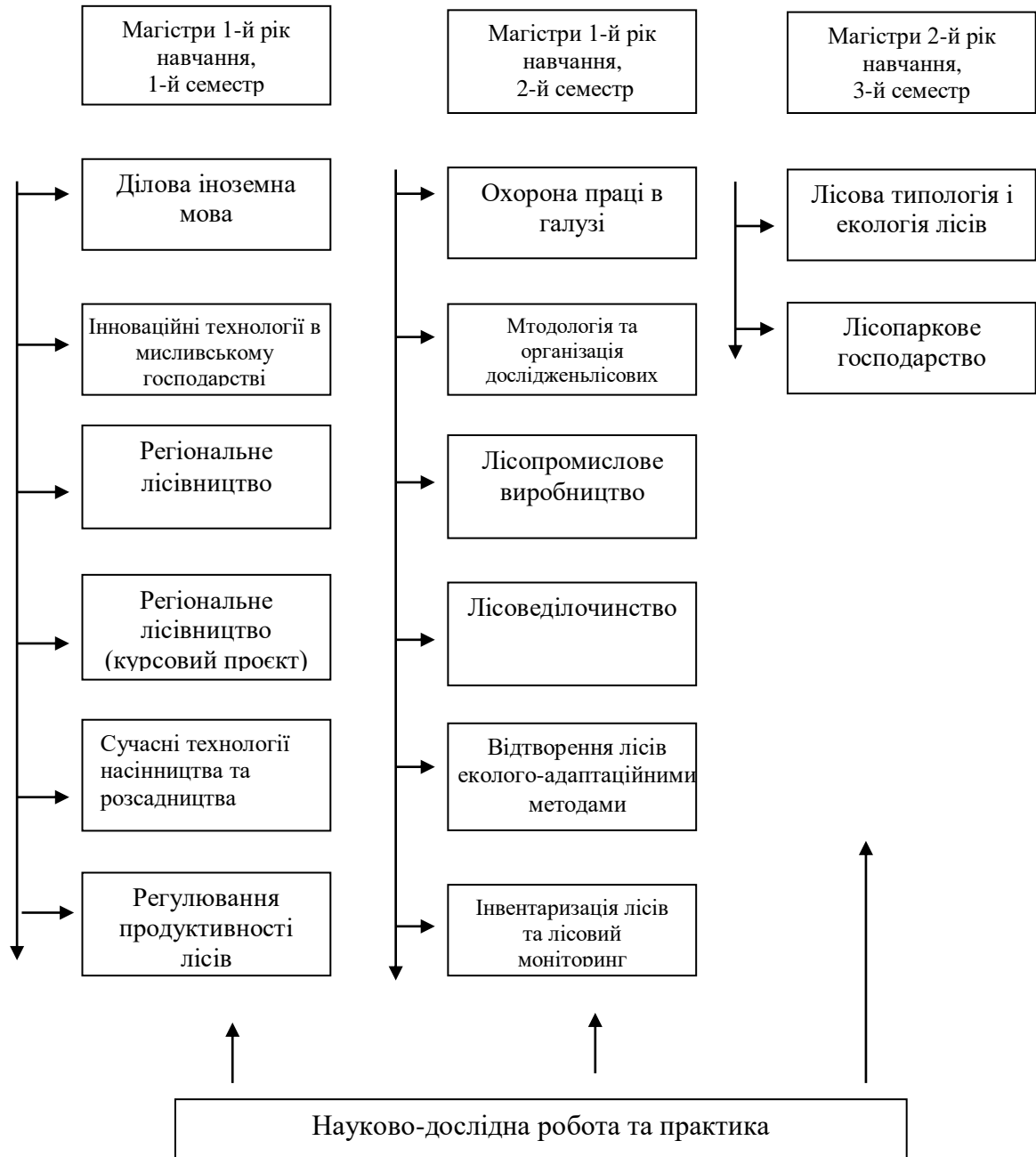
2.1. Перелік компонентів ОП

Код н/д	Компоненти освітньої програми (навчальні дисципліни, курсові проекти (роботи) практика, кваліфікаційні роботи)	Кількість кредитів	Форма підсумкового контролю
Обов'язкові компоненти ОП			
1. Обов'язкові навчальні дисципліни			
1.1. Соціально-гуманітарної підготовки			
ОК.01	Ділова іноземна мова	3	залік
1.2. Професійної і практичної підготовки			
ОК.02	Інноваційні технології в мисливському господарстві	3	залік
ОК.03	Охорона праці в галузі	3	екзамен
ОК.04	Лісове діловодство	3	екзамен
ОК.05	Лісопромислове виробництво	3	екзамен
ОК.06	Регіональне лісівництво	4	екзамен
ОК.07	Регіональне лісівництво	1	курсний проект
ОК.08	Лісопаркове господарство	3	екзамен
ОК.08	Методологія та організація досліджень лісових екосистем	3	екзамен
ОК.10	Лісова екологія та типологія	3	екзамен
ОК.1	Відтворення лісів еколого-адаптаційними методами	3	залік
ОК.12	Сучасні технології насінництва та розсадництва	3	залік
ОК.13	Регулювання продуктивності лісів	4	екзамен
ОК.14	Інвентаризація лісів та лісовий моніторинг	3	екзамен
Всього		42	
2. Науково-дослідна робота та практика			
НДРП.01	Виробнича практика	12,0	залік
НДРП.02	Виконання кваліфікаційної роботи	7,5	
НДРП.03	Підсумкова атестація	1,5	захист кваліфікаційної роботи магістра

Всього		21	
Загальний обсяг обов'язкових компонент:		63	
Вибіркові компоненти ОП			
Професійно-орієнтовані дисципліни			
ВК.01	Дисципліна 1*	4	залік
ВК.02	Дисципліна 2*	4	залік
ВК.03	Дисципліна 3*	4	залік
ВК.04	Дисципліна 4*	4	залік
ВК.05	Дисципліна 5*	4	залік
ВК.06	Дисципліна 6*	4	залік
Інші вибіркові дисципліни			
ВК.07	Дисципліна 7*	3	залік
Загальний обсяг вибіркових компонент:		27,0	
ЗАГАЛЬНИЙ ОБСЯГ ОСВІТНІХ КОМПОНЕНТІВ ОП		90,0	

*- вибіркові дисципліни здобувач вищої освіти вибирає згідно Положення про вибіркові дисципліни в Уманському національному університеті садівництва (К) з каталогу елективних (вибіркових дисциплін) (<https://www.udau.edu.ua/ua/for-students/katalog-elektivnix-vibirkovix-disciplin/fakultet-lisovogo-i-sadovo-parkovogo-gospodarstva/kafedra-lisovogo-gospodarstva.html>)

2.2. Структурно-логічна схема ОП



3. Форма атестації здобувачів вищої освіти

Форми атестації здобувачів вищої освіти ступеня магістр	Атестація здійснюється у формі публічного захисту кваліфікаційної роботи магістра.
Вимоги до кваліфікаційної роботи	Кваліфікаційна робота передбачає самостійне розв'язання складної задачі у сфері лісового господарства, що потребує проведення досліджень та/або здійснення інновацій. Кваліфікаційна робота не повинна містити академічний плагіат, фабрикацію, фальсифікацію.

Оцінювання кваліфікаційної роботи (проекту) здійснюється за результатами її захисту перед екзаменаційною комісією за 100-бальною шкалою, з яких за виконання роботи – до 70 балів і захисту – до 30 балів з урахуванням: 1) науково-методичного рівня кваліфікаційної роботи (проекту); 2) відповідності змісту кваліфікаційної роботи (проекту) вимогам до її оформлення; 2) оцінки рецензента кваліфікаційної роботи (проекту); 3) відгуку наукового керівника кваліфікаційної роботи (проекту); 4) виконання індивідуального графіка написання кваліфікаційної роботи (проекту); 5) захисту кваліфікаційної роботи (проекту) її автором перед членами ЕК.

Рішення екзаменаційної комісії про оцінку результатів атестації, присудження освітнього ступеня магістра із присвоєнням кваліфікації: Магістр з лісового господарства, а також про видачу здобувачам вищої освіти дипломів (дипломів з відзнакою) про закінчення закладу вищої освіти приймається на закритому засіданні екзаменаційної комісії відкритим голосуванням звичайною більшістю голосів членів екзаменаційної комісії, які брали участь в її засіданні.