

МІНІСТЕРСТВО ОСВІТИ І НАУКИ УКРАЇНИ
УМАНСЬКИЙ НАЦІОНАЛЬНИЙ УНІВЕРСИТЕТ САДІВНИЦТВА

ОСВІТНЬО-ПРОФЕСІЙНА ПРОГРАМА
«Лісове господарство»

Початкового (короткий цикл) рівня вищої освіти
за спеціальність 205 Лісове господарство
галузь знань 20 «Аграрні науки та продовольство»
Кваліфікація молодший бакалавр з лісового господарства

ЗАТВЕРДЖЕНО ВЧЕНОЮ РАДОЮ

Голова вченої ради

 /О.О. Непочатенко/

(протокол № 2 від «19» травня 2022 р.)

Освітня програма вводиться в дію

з «01» вересня 2022 р.

Ректор  /О.О. Непочатенко/

(наказ № 01-16/14од від «19» травня 2022 р.)

ПЕРЕДМОВА

Освітньо-професійна програма (ОПП) для підготовки здобувачів вищої освіти початкового (молодшого бакалаврського) рівня за спеціальністю «Лісове господарство» містить обсяг кредитів ЄКТС, необхідний для здобуття відповідного ступеня вищої освіти; перелік компетентностей випускника; нормативний зміст підготовки здобувачів вищої освіти, сформульований у термінах результатів навчання; форми атестації здобувачів вищої освіти; вимоги до наявності системи внутрішнього забезпечення якості вищої освіти.

Освітньо-професійна програма підготовки фахівців початкового (бакалаврського) рівня вищої освіти за спеціальністю 205 «Лісове господарство» розроблена відповідно до Закону України «Про вищу освіту» від 01.07.2014 р., Постанов Кабінету Міністрів України від 23.11.2011 р. «Про затвердження Національної рамки кваліфікацій» від 30.12.2015 р. № 1187, «Про затвердження Ліцензійних умов провадження освітньої діяльності закладів освіти» від 30.12.2015 р., методичних рекомендацій «Розроблення освітніх програм, Положення про порядок розробки, затвердження та періодичного перегляду освітньої програми в Уманському національному університеті садівництва (2020 р.).

Освітньо-професійна програма спеціальності 205 «Лісове господарство» розроблено робочою (проектною) групою у складі:

№ п/п	ПІБ	Посада	Науковий ступінь, вчене звання
НПП			
1.	Курка Світлана Сергіївна	доцент	к.б.н., доцент кафедри лісового господарства
2.	Шлапак Володимир Петрович	професор	д.с.-г.н., професор кафедри садово-паркового господарства
3.	Остапчук Олександр Степанович	доцент	к.с.-г.н., доцент кафедри лісового господарства
4.	Іщук Галина Петрівна	доцент	к.с.-г.н., доцент кафедри лісового господарства
Залучені стейхолдери			
№ п/п	ПІБ	До якої групи стейхолдерів належить (здобувач вищої освіти, випускник, роботодавець тощо)	Науковий ступінь, вчене звання (за наявності)
1.	Марусіч Віталій Іванович	Головний лісничий ДП «Лисянське лісове господарство»	
2.	Матвієнко Владислав Валентинович	Здобувач вищої освіти ОР молодший бакалавр за спеціальністю 205 «Лісове господарство»	

Програма погоджена: на засіданні кафедри лісового господарства (протокол № 6 від 8 лютого 2022 р.); Вченою радою факультету лісового і садово-паркового господарства (протокол № 7 від 22.04.2022р.), схвалена Науково-методичною радою (протокол № 5 від 18.05.2022 р.)

1. Профіль освітньої програми зі спеціальності 205 «Лісове господарство»

1 – Загальна інформація	
Повна назва вищого навчального закладу та структурного підрозділу	Уманський національний університет садівництва Факультет лісового і садово-паркового господарства Кафедра лісового господарства
Ступінь вищої освіти та назва кваліфікації мовою оригіналу	Молодший бакалавр Кваліфікація молодший бакалавр з лісового господарства
Офіційна назва освітньої програми	«Лісове господарство» «Forestry»
Тип диплому та обсяг освітньої програми	Диплом молодшого бакалавра, одиничний, 120 кредитів ЄКТС, термін навчання 1 рік 10 місяців
Наявність акредитації	
Цикл/рівень	Закон України «Про вищу освіту» – молодший бакалавр, НРК України – 5 рівень, FQ-EHEA – короткий цикл, EQF-LLL – 5 рівень
Передумови	Наявність повної загальної середньої освіти
Мова викладання	Українська
Термін дії освітньої програми	До планового/позапланового перегляду
Інтернет-адреса постійного розміщення опису освітньої програми	http://ects.udau.edu.ua
2 – Мета та цілі освітньої програми	
Підготовка молодших бакалаврів за спеціальністю «Лісове господарство» спрямована на формування у здобувачів вищої освіти комплексу знань, умінь та навичок для застосування в професійній діяльності у сфері лісового господарства, спрямованих на вирішення комплексних елементарних фактологічних знань та розумінь студентам. Уміння виконувати прості завдання за визначеними правилами та інструкціями у типових ситуаціях з використанням простих інструментів в організації і технології виробництва через теоретичне та практичне навчання. Формування пріоритетних цінностей та норм поведінки.	

3 – Характеристика освітньої програми	
Предметна область (галузь знань, спеціальність, спеціалізація (за наявності))	Галузь знань– 20 Аграрні науки та продовольство Спеціальність – 205 «Лісове господарство»
Орієнтація освітньої програми	Освітньо-професійна програма орієнтована: здобувач вищої освіти повинен володіти загальнонауковими (гіпотеза, експеримент, аналіз, індукція, дедукція, моделювання, узагальнення) та спеціальними (лабораторний, лісівничий, таксаційний, біометричний, польовий) методами досліджень в лісовому господарстві, вміти планувати і провести дослідження, необхідні обліки і спостереження, узагальнити отримані результати, опрацювати їх статистичними методами; знати агротехнічні заходи, загальну технологію вирощування лісових культур та застосовувати їх у виробництві.
Основний фокус освітньої програми та спеціалізації	Здобуття вищої освіти в галузі аграрних наук та продовольства спеціальності 205 «Лісове господарство». Акцент на здатності щодо створення, вирощування, формування та оцінювання лісових насаджень, оцінювання та ефективного використання корисних властивостей лісів та ресурсів, впливу лісів на суспільство і навколишнє середовище, застосування системи ефективного управління лісовим та мисливським господарством, у практичному застосуванні сучасних лісомисливських технологій.
Особливості програми	Отримання поглиблених знань зі створення, вирощування, формування та оцінювання лісових насаджень, використання корисних властивостей лісових ресурсів, з акцентом на проблеми, що виникають під час роботи галузевих підприємств в даному регіоні України. Програма ґрунтується на використанні інноваційних технологій електронного навчання. Тісна співпраця з виробничими підприємствами дає змогу вивчити сучасний стан галузі на реальних прикладах, зокрема: шляхом проходження навчальної практики в лісгосподарських, лісовпорядкувальних, лісозахисних, лісомисливських, лісомеліоративних та лісозаготівельних підприємствах.
4 – Придатність випускників до працевлаштування та подальшого навчання	
Придатність до працевлаштування	Професійна діяльність у сфері лісового господарства. Адміністративна та управлінська діяльність у сфері лісового господарства. Згідно з чинною редакцією Національного класифікатора України: Класифікатор професій (ДК 003:2010) та International Standard Classification of Occupations 2008 (ISCO-08) випускник з професійною кваліфікацією «Молодший бакалавр з лісового

	господарства» може працевлаштуватися на посади з наступною професійною назвою робіт: 6141 «Лісник», 5169 «Єгер», 3213 «Майстер на лісозаготівельних роботах», 2213.2 «Мисливствознавець», 23272 «Майстер лісу», 24037 «Помічник лісничого» <i>Місце працевлаштування. Підприємства лісового господарства України.</i>
Подальше навчання	Подальше навчання за першим (бакалаврським) рівнем вищої освіти, а також підвищення кваліфікації
5 – Викладання та оцінювання	
Викладання та навчання	Викладання проводиться у вигляді лекцій, лабораторних і практичних занять, консультацій, практики з акцентом на особистісному саморозвитку, груповій, самостійній та проектній роботі. Навчально-методичне забезпечення і консультування самостійної роботи здійснюється через університетське модульне середовище освітнього процесу Moodle.
Оцінювання	Модульно-рейтингова система за якою оцінювання студентів проводиться з врахуванням усіх видів аудиторної та поза аудиторної діяльності: поточний та підсумковий контроль, модульні контрольні, розрахункові та проектні роботи, тестування, реферати, презентації, практика тощо. Оцінювання навчальних досягнень здійснюється за 100-бальною (рейтинговою) шкалою, національною 4-х бальною шкалою («відмінно», «добре», «задовільно», «незадовільно») і вербальною («зараховано», «незараховано») системами. Підсумкова атестація – комплексний кваліфікаційний екзамен.
6 – Програмні компетентності	
Інтегральна компетентність	Здатність розв'язувати спеціалізовані задачі та практичні проблеми у лісовій галузі професійної діяльності, що передбачає застосування певних теорій і методів відповідної науки і характеризується комплексністю та невизначеністю умов.
Загальні компетентності (ЗК)	1. Здатність навчатися та володіння дослідницькими навиками. 2. Здатність до суджень й самокритики, системного мислення. 3. Здатність до усної комунікації і письмової державною мовою та володіння іноземною для отримання необхідної фахової інформації з інтернет-ресурсів; 4. Здатність до теоретичного мислення, аналізу і синтезу. 5. Знання та розуміння предметної області опанувати сучасні дисципліни.

	<p>6. Здатність застосовувати знання у практичних ситуаціях, працювати самостійно і в команді.</p> <p>7. Креативність, комунікабельність, толерантність і адаптивність;</p> <p>8. Науковий досвід та розуміння предметної області і розуміння власної професії;</p> <p>9. Прагнення до збереження навколишнього середовища.</p> <p>10. Наполегливість у досягненні цілей та здатність оцінювати власно виконану роботу;</p> <p>11. Навички здійснення безпечної діяльності.</p> <p>12. Здатність до пошуку, оброблення та аналізу інформації з різних джерел.</p> <p>13. Вміння застосовувати знання у практичних ситуаціях;</p>
<p>Фахові компетентності спеціальності (ФК)</p>	<p>1. Здатність, застосовувати знання і уміння лісівничої науки й практичний досвід ведення лісового господарства.</p> <p>2. Здатність проводити лісівничі вимірювання та дослідження.</p> <p>3. Здатність використовувати знання й практичні для аналізу біологічних явищ і процесів, біометричної обробки дослідних даних та їх математичного моделювання.</p> <p>4. Здатність аналізувати стан дерев, лісостанів, особливості їх росту і розвитку на основі вивчення дослідних даних, літературних джерел та нормативно-довідкових матеріалів.</p> <p>5. Здатність вирішувати поставлені завдання зі створення насаджень, їх вирощування та формування на основі вивчення літературних та нормативних джерел передового виробничого досвіду.</p> <p>6. Здатність вибрати типове обладнання та інструменти для вирішення сформульованого завдання, а також оцінити економічну ефективність його виконання.</p> <p>7. Здатність вирішувати поставлені завдання з інвентаризації лісів, оцінювати лісові ресурси та продукцію.</p> <p>8. Здатність вирішувати поставлені завдання з мисливства та забезпечувати ведення мисливського господарства в лісовому фонді.</p> <p>9. Здатність розробляти проектну документацію, зокрема описи, положення, інструкції та інші документи.</p> <p>10. Здатність організовувати роботу малих колективів виконавців.</p> <p>11. Здатність планувати й реалізовувати ефективні заходи з організації господарства, підвищення продуктивності насаджень та їх біологічної стійкості, ощадливого, на екологічних засадах, використання лісових ресурсів.</p> <p>12. Екологічні мислення і свідомість, ставлення до природи як унікальної цінності, що забезпечує умови проживання людства, особиста відповідальність за стан довкілля на</p>

місцевому регіональному, національному і глобальному рівнях.

13. Здатність вирішувати перспективні завдання організації господарства з використанням знань професійних дисциплін під керівництвом досвідчених фахівців;

14. Здатність застосування на практиці принципів сталого розвитку, розуміння екологічних, соціальних і економічних наслідків своєї професійної діяльності.

7 – Програмні результати навчання

1. Аналізувати основні етапи та закономірності історичного розвитку для формування громадянської позиції, формування національної гідності та патріотизму.
2. Використовувати усно і письмово українську мову та вміти спілкуватись іноземною мовою у колі фахівців лісового господарства.
3. Володіти базовими гуманітарними, природничо-науковими та професійними знаннями для вирішення завдань з організації та ведення лісового господарства.
4. Розуміти і застосовувати особливості процесів росту і розвитку лісових насаджень, теорії та принципи ведення лісового і мисливського господарства для вирішення завдань професійної діяльності
5. Здійснювати підбір і використання необхідного обладнання, інструментів для організації виробничого процесу з урахуванням екологічних, технічних та технологічних можливостей.
6. Застосовувати законодавчі акти, нормативно-довідкові матеріали, організаційно-управлінську документацію з організації та ведення лісового і мисливського господарства, знання з економіки та права для забезпечення ефективної виробничої діяльності.
7. Проектувати та організовувати ведення лісового та мисливського господарства відповідно до встановлених вимог.
8. Застосовувати лісівничі загальновідомі методи збору дослідного матеріалу та його статистичного опрацювання.
9. Аналізувати результати досліджень лісівничо-таксаційних показників дерев, деревостанів, їх продуктивності, стану насаджень та довкілля.
10. Оцінювати значимість отриманих результатів досліджень дерев, деревостанів, насаджень, лісових масивів і стану довкілля, стану мисливських тварин та їх кормової бази і робити аргументовані висновки.
11. Інтегрувати та удосконалювати виробничі процеси ведення лісового господарства відповідно до чинних вимог.
12. Демонструвати повагу до етичних принципів та формувати етичні засади співпраці в колективі.
13. Виконувати чітко та якісно професійні завдання, удосконалювати технологію їх виконання та навчати інших.
14. Впроваджувати розроблені проектні рішення у виробництво та забезпечувати ведення лісового господарства на засадах наближеного до природи лісівництва.
15. Організувати результативні та безпечні умови праці.

<p>16. Порівнювати та оцінювати сучасні науково-технічні досягнення у галузі лісового господарства.</p> <p>17. Ініціювати оперативне та доцільне вирішення виробничих проблем відповідно до безперервного невиснажливого і раціонального користування лісом з метою задоволення потреб народного господарства.</p> <p>18. Планувати економічно вигідне виробництво лісогосподарської продукції.</p>	
8 – Ресурсне забезпечення реалізації програми	
Кадрове забезпечення	Відповідає ліцензійним вимогам щодо кадрового забезпечення. Процес навчання забезпечують провідні фахівці кафедр університету. Підвищення кваліфікації науково-педагогічних, педагогічних та наукових працівників відбувається кожні 5 років.
Матеріально-технічне забезпечення	<ul style="list-style-type: none"> – Забезпеченість навчальними приміщеннями, комп'ютерними робочими місцями, мультимедійним обладнанням відповідає потребам. – Наявна вся необхідна соціально-побутова інфраструктура, кількість місць в гуртожитках відповідає вимогам. – Для проведення практичних і лабораторних робіт, інформаційного пошуку та обробки результатів наявні спеціалізовані комп'ютерні класи з необхідним програмним забезпеченням та необмеженим відкритим доступом до Інтернет-мереж . – Для проведення навчальних практик наявний лісовий масив «Білогородівський ліс» ННВВ Уманського НУС.
Інформаційне та навчально-методичне забезпечення	<ul style="list-style-type: none"> - Офіційний веб-сайт Уманського НУС http://www.udau.edu.ua; - Репозитарій Уманського НУС http://www.lib.udau.edu.ua; - Корпоративна пошта; - Віртуальне навчальне середовище Moodle; - Навчальні та робочі програми дисциплін; - Методичні матеріали для самостійної та індивідуальної роботи студентів з дисциплін; - Програми практик; - Методичні вказівки щодо виконання курсових робіт; - Критерії оцінювання рівня підготовки; - Пакети ректорських контрольних робіт; - Точки бездротового доступу до мережі Інтернет; - Необмежений доступ до мережі Інтернет; - Наукова бібліотека, читальні зали.
9 Академічна мобільність	
Національна кредитна мобільність	<p>На основі двохсторонніх договорів між Уманським НУС та закладами освіти України а саме:</p> <ul style="list-style-type: none"> - Національний університет біоресурсів і природокористування України; - Бережанський фаховий коледж.

Міжнародна кредитна мобільність	На основі двохсторонніх договорів між Уманським НУС та закладами вищої освіти інших країн: <ul style="list-style-type: none"> - Університет сільського та лісового господарства ім. Менделя, Чеська республіка, м. Брно; - Природничий університет у м. Вроцлав; - Аграрний університет імені Хугона Коллонтая в Кракові; - Університет сільського та лісового господарства ім. Менделя.
Навчання іноземних здобувачів вищої освіти	Навчання іноземних здобувачів вищої освіти проводиться на загальних умовах з додатковою мовною підготовкою.

2. Перелік компонент освітньо-професійної програми та їх логічна послідовність

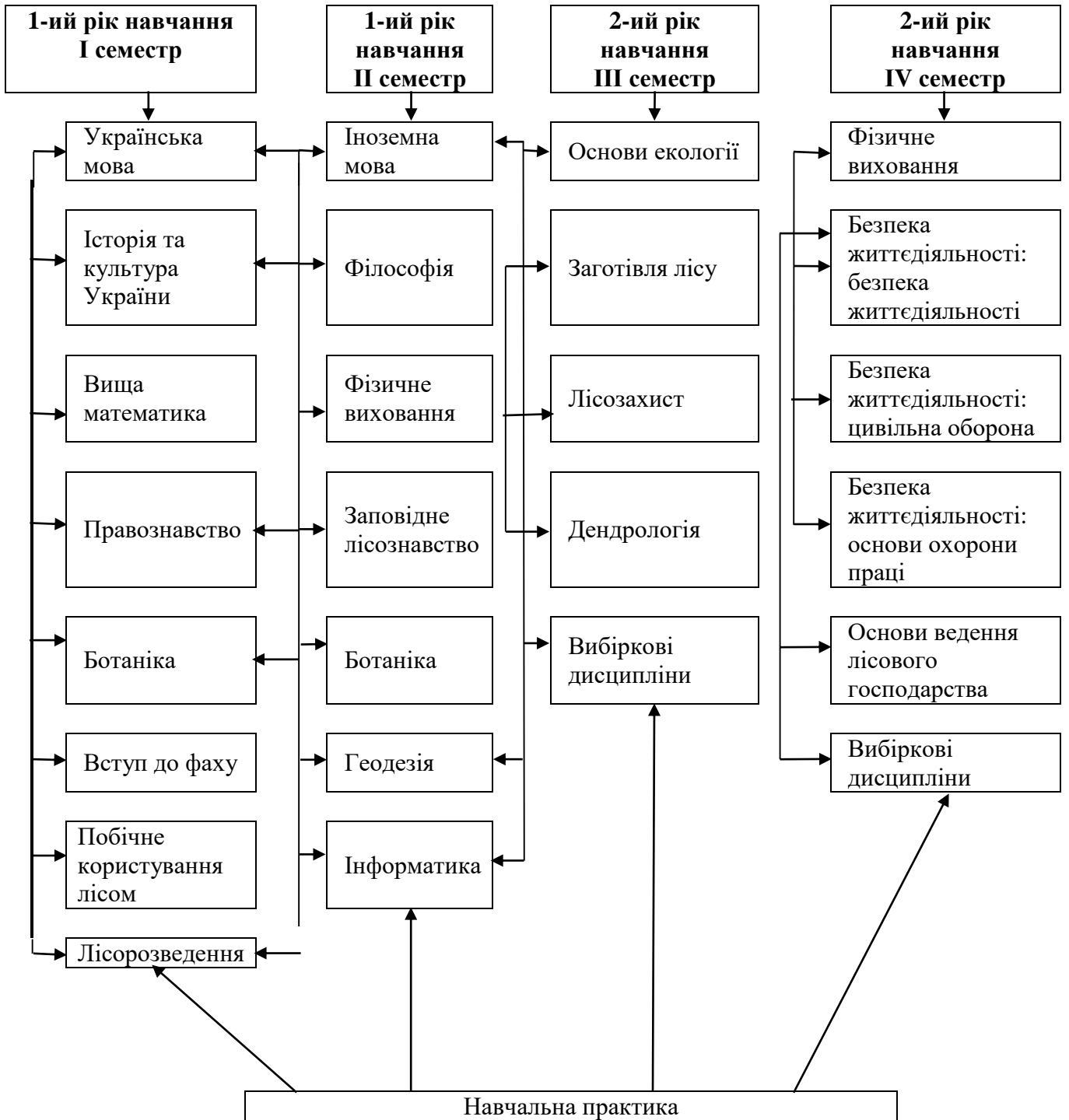
2.1 Перелік компонент ОП

Код н/д	Компоненти освітньої програми (навчальні дисципліни, курсові проекти (роботи), практика, кваліфікаційні роботи)	Кількість кредитів	Форма підсумкової контролю
1	2	3	4
Обов'язкові компоненти ОП (ОК)			
ОК1	Українська мова	3,0	Залік
ОК2	Правознавство	3,0	Залік
ОК3	Історія та культура України	3,0	Залік
ОК 4	Філософія	3,0	Залік
ОК 5	Іноземна мова	5,0	Залік
ОК 6	Ботаніка	5,0	Залік
	Ботаніка	5,0	Екзамен
ОК 7	Інформатика	3,5	Залік
ОК 8	Вступ до фаху	4,0	Екзамен
ОК 9	Фізичне виховання	8,0	Залік
ОК 10	Геодезія	3,0	Залік
ОК 11	Лісорозведення	4,0	Екзамен
ОК 12	Побічне користування лісом	3,0	Залік
ОК13	Заповідне лісонавство	4,0	Екзамен
ОК14	Дендрологія	4,0	Екзамен
ОК15	Основи екології	3,0	Залік
ОК16	Лісозахист	3,5	Екзамен
ОК17	Заготівля лісу	4,0	Екзамен
ОК 18	Безпека життєдіяльності: Безпека життєдіяльності	1,5	Залік

	Безпека життєдіяльності: Основи охорони праці	1,5	Залік
ОК 19	Основи ведення лісового господарства	4	Екзамен
2. Практична підготовка			
П 1	Навчальна практика	9	Залік
3. Атестація			
А	Підсумкова атестація	3,0	Екзамен
Загальний обсяг обов'язкових компонентів		90,0	
Вибіркові компоненти ОП (ВБ)*			
ВК 1	Дисципліна 1*	4,0	Залік
ВК 2	Дисципліна 2*	4,0	Залік
ВК 3	Дисципліна 3*	3,0	Залік
ВК 4	Дисципліна 4*	3,0	Залік
ВК 5	Дисципліна 5*	4,0	Екзамен
ВК 6	Дисципліна 6*	4,0	Екзамен
ВК 7	Дисципліна 7*	4,0	Екзамен
ВК 8	Дисципліна 8*	4,0	Залік
Загальний обсяг вибірових компонентів		30	
ЗАГАЛЬНИЙ ОБСЯГ ОСВІТНЬОЇ ПРОГРАМИ		120,0	

*Здобувачі вищої освіти вибирають вибіркові дисципліни з каталогу елективних (вибіркових) дисциплін (<https://www.udau.edu.ua/ua/for-students/katalog-elektivnix-vibirkovix-disciplin/fakultet-lisovogo-i-sadovo-parkovogo-gospodarstva/kafedra-lisovogo-gospodarstva.html>), згідно Положення про вибіркові дисципліни (<https://www.udau.edu.ua/assets/files/legislation/polozhennya/2016/Polozhennya-pro-vibirkovi-disciplini-v-Umanskomu-NUS.pdf>)

2.2. Структурно-логічна схема ОП



2.3. Матриця відповідності програмних компетентностей компонентам освітньої програми

	ОК 1	ОК 2	ОК 3	ОК 4	ОК 5	ОК 6	ОК 7	ОК 8	ОК 9	ОК 10	ОК 11	ОК 12	ОК 13	ОК 14	ОК 15	ОК 16	ОК 17	ОК 18	ОК 19
ЗК 1						+		+			+	+	+	+	+				+
ЗК 2	+	+	+	+	+														
ЗК 3	+	+	+	+	+	+	+	+	+	+	+	+	+	+	+	+	+	+	+
ЗК 4				+		+									+			+	
ЗК 5								+		+	+					+	+		+
ЗК 6						+						+	+				+		
ЗК 7			+	+			+		+										
ЗК 8								+			+			+					+
ЗК 9												+		+	+	+		+	
ЗК 10										+	+					+			
ЗК 11													+		+	+			
ЗК 12			+				+											+	
ЗК 13											+							+	+
ФК 1								+			+		+					+	+
ФК 2										+	+		+	+					
ФК 3																		+	+
ФК 4												+		+	+	+			
ФК 5																		+	
ФК 6										+		+				+			
ФК 7																			+
ФК 8																			+
ФК 9																		+	+
ФК 10																			
ФК 11											+				+				+
ФК 12								+					+		+				
ФК 13										+				+					
ФК 14													+	+				+	

2.4. Матриця забезпечення програмних результатів навчання (ПРН) відповідними компонентами освітньої програми

	ОК 1	ОК 2	ОК 3	ОК 4	ОК 5	ОК 6	ОК 7	ОК 8	ОК 9	ОК 10	ОК 11	ОК 12	ОК 13	ОК 14	ОК 15	ОК 16	ОК 17	ОК 18	ОК 19
ПРН1	+	+	+	+	+														
ПРН2	+	+	+	+	+	+	+	+	+	+	+	+	+	+	+	+	+	+	+
ПРН3													+					+	
ПРН4											+	+		+					
ПРН5						+									+	+	+		
ПРН6											+						+		
ПРН7							+			+									+
ПРН8												+		+					
ПРН9											+			+					
ПРН10													+		+				+
ПРН11																	+		
ПРН12								+	+			+				+		+	+
ПРН13													+				+		
ПРН14						+		+							+				+
ПРН15															+	+		+	
ПРН16							+							+					
ПРН17															+				
ПРН18																	+		+

3. Форма атестації здобувачів вищої освіти

Атестація випускників освітньої програми спеціальності 205 Лісове господарство проводиться у формі атестаційного комплексного кваліфікаційного екзамену з дисциплін фахової підготовки та завершується видачею документу встановленого зразка про присудження йому ступеня молодшого бакалавра з присвоєнням кваліфікації: молодший бакалавр з лісового господарства.

Атестація здобувачів вищої освіти – це встановлення відповідності засвоєних здобувачами вищої освіти рівня та обсягу знань, умінь, інших компетентностей вимогам стандартів вищої освіти.

Атестація здобувачів вищої освіти здійснюється Екзаменаційною комісією після завершення навчання на освітньому ступені «молодший бакалавр» з метою комплексної перевірки й оцінки теоретичної та практичної фахової підготовки студентів-випускників. Екзаменаційна комісія створюється щороку у складі голови та членів комісії, працює у строки, визначені графіком навчального процесу на поточний навчальний рік, що розробляється на основі навчальних планів і затверджується ректором університету.

Рішення екзаменаційної комісії про оцінку результатів атестації, присудження освітнього ступеня, а також про видачу здобувачам вищої освіти дипломів (дипломів з відзнакою) про закінчення вищого навчального закладу приймається на закритому засіданні екзаменаційної комісії відкритим голосуванням звичайною більшістю голосів членів екзаменаційної комісії, які брали участь в її засіданні.

Атестація здійснюється відкрито і публічно.

4. Перелік нормативних документів, на яких базується освітня програма

Освітньо-професійна програма вищої освіти галузі знань 20 Аграрні науки та продовольство спеціальності 205 Лісове господарство початкового рівня (короткий цикл) вищої освіти розроблена і базується на основних положеннях таких нормативних документів:

1. Закон України «Про вищу освіту». [Електронний ресурс]. – Режим доступу: <http://zakon4.rada.gov.ua/laws/show/1556-18>.
2. Постанова КМУ «Про затвердження Національної рамки кваліфікацій». Електронний ресурс. URL: <https://zakon.rada.gov.ua/laws/show/1341-2011-%D0%BF#Text>
3. Національний класифікатор України: «Класифікатор професій» ДК 003:2010 // Видавництво «Соцінформ», – К.: 2010.
4. Методичні рекомендації щодо зіставлення кваліфікацій з Національною рамкою кваліфікацій України. *Електронний ресурс*. URL: http://ipq.org.ua/upload/files/files/03_Novyny/2015.03.18_Twinning_final_conferece/Final%20Guidelines%20referencing%20Ukraine_UKR.pdf
5. Положення про порядок розробки, затвердження та періодичного перегляду

- освітньої програми в Уманському НУС. *Електронний ресурс*. URL: <https://www.udau.edu.ua/ua/about/normativna-baza.htm>
6. Офіційний сайт національного агентства із забезпечення якості вищої освіти. *Електронний ресурс*. URL: <https://naqa.gov.ua/>
 7. Стандарт вищої освіти. *Електронний ресурс*. URL: <https://mon.gov.ua/storage/app/media/vishcha-osvita/zatverdzeni%20standarty/12/21/205-lisove-gospodarstvo-bakalavr.pdf>.
 8. Постанова Кабінету міністрів України «Про внесення змін до постанови Кабінету Міністрів України від 30 грудня 2015 р. № 1187» від 10 травня 2018 р. № 347). URL: <https://zakon.rada.gov.ua/laws/show/347-2018-%D0%BF#Text>

Зворотній зв'язок

forestry@udau.edu.ua

svetlana9075@ukr.net