

**МІНІСТЕРСТВО ОСВІТИ І НАУКИ УКРАЇНИ**  
**УМАНСЬКИЙ НАЦІОНАЛЬНИЙ УНІВЕРСИТЕТ САДІВНИЦТВА**

**ОСВІТНЬО-НАУКОВА ПРОГРАМА**

**«Лісове господарство»**

*Третього освітньо-наукового рівня вищої освіти*

**за спеціальністю 205 «Лісове господарство»**

**галузь знань 20 «Аграрні науки»**

**Кваліфікація: доктор філософії**

**ЗАТВЕРДЖЕНО ВЧЕНОЮ РАДОЮ**



Голова Вченої ради

/ О. О. Непочатенко/

(протокол №2 від «19» травня 2022 р.)

Освітня програма вводиться в дію з 01 вересня 2022 р.

Ректор  / О.О. Непочатенко/

(наказ №01-16/14/од від «19» травня 2022 р.)

## ПЕРЕДМОВА (ПРЕАМБУЛА)

Доктор філософії - це освітній і водночас перший науковий ступінь, що здобувається на третьому рівні вищої освіти на основі ступеня магістра. Освітньо-наукова програма 205 «Лісове господарство» визначає передумови доступу до навчання, орієнтацію та основний фокус програми, обсяг кредитів ECTS, необхідний для здобуття освітньо-наукового ступеня доктора філософії, перелік загальних та спеціальних (фахових) компетентностей, нормативний і варіативний зміст підготовки фахівця, сформульований у термінах результатів навчання та вимоги до контролю якості вищої освіти. Освітньо-наукова програма передбачає надання здобувачам освітньо-наукового рівня у аспірантурі необхідних навичок для здобуття аспірантом теоретичних знань, умінь, навичок та інших компетентностей, достатніх для продукування нових ідей, розв'язання комплексних проблем у галузі професійної та/або дослідницько-інноваційної діяльності, оволодіння методологією наукової та педагогічної діяльності, а також проведення власного наукового дослідження, результати якого мають наукову новизну, теоретичне та практичне значення.

ОНП використовується під час:

- акредитації освітньої програми, інспектування освітньої діяльності за спеціальністю та спеціалізацією;
- розробки навчального плану, програм навчальних дисциплін і практик;
- розробки засобів діагностики якості вищої освіти;
- визначенні змісту навчання як бази для опанування новими спеціальностями, кваліфікаціями;
- визначення змісту навчання в системі перепідготовки та підвищення кваліфікації; а також професійної орієнтації аспірантів.

Освітньо-наукова програма спеціальності 205 «Лісове господарство» розроблена робочою групою у складі:

| №п/п                         | ПІБ   | Посада  | Науковий ступінь, вчене звання                |
|------------------------------|---|---|---|
|                              | Шлапак Володимир Петрович (гарант програми) | завідувач кафедри лісового господарства Уманського національного університету садівництва   | доктор сільськогосподарських наук, професор   |
|                              | Іщук Галина Петрівна                        | доцент кафедри лісового господарства Уманського національного університету садівництва      | кандидат сільськогосподарських наук           |
|                              | Остапчук Олександр Степанович               | доцент кафедри лісового господарства Уманського національного університету садівництва      | кандидат сільськогосподарських наук           |
|                              | Адаменко Світлана Анатоліївна               | викладач кафедри лісового господарства Уманського національного університету садівництва    | кандидат біологічних наук                     |
| <b>Залучені стейкхолдери</b> |   |   |   |
| №п/п                         | ПІБ   | До якої групи стейкхолдерів належить (здобувач вищої освіти, випускник, роботодавець, тощо) | Науковий ступінь, вчене звання (за наявності) |
| <b>Здобувач вищої освіти</b> |   |   |   |
| 1                            | Зворська Наталія Володимирівна              | Аспірант 21 дф-лг групи факультету лісового господарства                                    | —   |
| <b>Випускник</b>             |   |   |   |
| 2                            | Миколайко Ірина Іванівна                    | Доцент кафедри біології та методики її викладання УДПУ                                      | кандидат біологічних наук                     |
| <b>Роботодавець</b>          |   |   |   |
| 3                            | Гусак Анатолій Юрійович                     | Головний лісничий ДП «Уманське лісове господарство»   | кандидат сільськогосподарських наук           |

Програма погоджена: на засіданні кафедри лісового господарства (протокол № \_\_ від «\_\_» \_\_\_\_\_ 2022 р.),

Вченою радою факультету лісового і садово-паркового господарства (протокол № \_\_ від «\_\_» \_\_\_\_\_ 2022 р.).

## 1. Профіль освітньо-наукової програми зі спеціальності 205 "Лісове господарство"

| <b>1 - Загальна інформація</b>  |  |
|---|--|
| <b>Повна назва вищого навчального закладу та структурного підрозділу</b>      | Уманський національний університет садівництва<br>Факультет лісового і садово-паркового господарства<br>Кафедра лісового господарства  |
| <b>Ступінь вищої освіти та назва кваліфікації мовою оригіналу</b>             | Доктор філософії<br>доктор філософії зі спеціальності 205 – Лісове господарство  |
| <b>Офіційна назва освітньої програми</b>                                      | 205 «Лісове господарство»  |
| <b>Тип диплому та обсяг освітньої програми</b>                                | Диплом доктора філософії, перший науковий ступінь. Обсяг – 60 кредитів ECTS  |
| <b>Наявність акредитації</b>  | Сертифікат про акредитацію Національне агентство із забезпечення якості освіти, рішення № 16 від 30.9.2021 р. № 2258. Термін дії сертифіката до 01 липня 2027 року   |
| <b>Цикл / рівень</b>  | Закон України «Про вищу освіту» – доктор філософії, НРК України – 8 рівень, FQ-EHEA – третій цикл, EQF-LLL – 8 рівень.   |
| <b>Передумови</b>   | Наявність ступеня вищої освіти магістр (освітньо-кваліфікаційного рівня спеціаліст).<br>Умови вступу визначаються «Правилами прийому до Уманського національного університету садівництва», затвердженими Вченою радою УНУС. |
| <b>Мови викладання</b>  | українська   |
| <b>Термін дії освітньо-наукової програми</b>                                  | до планового оновлення (позапланового)   |
| <b>Інтернет адреса постійного розміщення опису освітньо-наукової програми</b> | <a href="http://ects.udau.edu.ua/ua/">http://ects.udau.edu.ua/ua/</a>  |

## 2 – Мета та цілі освітньої програми

Метою освітньо-наукової програми є забезпечення оволодіння аспірантами (освітньо-науковим) рівнем вищої освіти, відповідно до восьмого кваліфікаційного рівня Національної рамки кваліфікацій.

Цілі освітньої програми передбачають забезпечення теоретичних знань і практичних умінь та навичок самостійного проведення наукової дослідницької діяльності в галузі лісового господарства, шляхом здійснення наукових досліджень і отримання нових, практично спрямованих результатів, а також підготовки та захисту дисертації.

## 3 - Характеристика освітньо-наукової програми

|   |  |
|---|--|
| <b>Предметна область (галузь знань, спеціальність, спеціалізація)</b> | 20 «Аграрні науки та продовольство»,<br>205 «Лісове господарство»  |
| <b>Орієнтація освітньої програми</b>                                  | Освітня програма орієнтується на актуальні аспекти спеціальності, в рамках якої можлива подальша наукова та викладацька кар'єра.   |
| <b>Основний фокус освітньої програми та спеціалізації</b>             | Набуття необхідних дослідницьких навиків для наукової кар'єри, викладання спеціальних дисциплін в галузі лісового господарства, досліджень та оцінки природних ресурсів, сталого (невиснажливого) ведення лісового господарства в Україні. |
| <b>Особливості програми</b>   | Зміст наукової складової ОНП визначається індивідуальним навчальним планом аспіранта   |

## 4 - Придатність випускників до працевлаштування та подальшого навчання

|  |   |
|--|---|
| <b>Придатність до працевлаштування</b> | Працевлаштування на посадах наукових і науковопедагогічних працівників в наукових установах і закладах вищої освіти, інженерних, експертних, аналітичних тощо посадах у дослідницьких і проектних установах та підрозділах підприємств лісової галузі, посадах наукових консультантів в органах влади, установах та організаціях. |
| <b>Подальше навчання</b>               | Підвищення кваліфікації в науково-дослідних інститутах НАН України, провідних університетах та науково-дослідних центрах у галузі природокористування.<br>Освітні програми, дослідницькі гранти та стипендії (у тому числі і за кордоном), що містять додаткові освітні компоненти  |

| <b>5 - Викладання та оцінювання</b> |   |
|-------------------------------------|---|
| <b>Викладання та навчання</b>       | <ul style="list-style-type: none"> <li>– лекції, практичні заняття, польові та камеральні дослідження;</li> <li>– опрацювання публікацій провідних видань лісівничого та природничого профілю;</li> <li>– консультації із науковцями та викладачами;</li> <li>– написання рефератів, статей;</li> <li>– участь у семінарах та конференціях;</li> <li>– підготовка дисертаційної роботи</li> </ul>   |
| <b>Оцінювання</b>                   | <p>Освітня складова програми:</p> <ul style="list-style-type: none"> <li>– поточний контроль знань аспірантів в усній формі;</li> <li>– підсумковий контроль знань у вигляді екзамену або заліку у межах дисциплін професійної підготовки.</li> </ul> <p>Наукова складова програми:</p> <ul style="list-style-type: none"> <li>– підготовка та публікація наукових статей, тез доповідей, науково-методичних рекомендацій;</li> <li>– участь у виконанні бюджетних, госпдоговірних та ініціативних науково-дослідних робіт (тем);</li> <li>– участь з доповідями на конференціях, семінарах, форумах.</li> </ul> <p>Звіти аспірантів (здобувачів) щорічно затверджуються на засіданні кафедри та Вченої ради.</p> |
| <b>6 - Програмні компетентності</b> |   |
| <b>Інтегральна компетентність</b>   | Здатність продукувати нові ідеї, розв'язувати комплексні проблеми у лісовому секторі економіки, застосовувати методологію наукової та педагогічної діяльності, а також проводити власне наукове дослідження, результати якого мають наукову новизну, теоретичне та практичне значення.  |
| <b>Загальні компетентності (ЗК)</b> | <ol style="list-style-type: none"> <li>1. Здатність до абстрактного мислення, аналізу та синтезу.</li> <li>2. Здатність до пошуку, оброблення та аналізу інформації з різних джерел.</li> <li>3. Здатність генерувати нові ідеї (креативність).</li> <li>4. Здатність розв'язувати комплексні проблеми лісової галузі на основі системного наукового світогляду та загального культурного кругозору із дотриманням принципів професійної етики та академічної доброчесності.</li> </ol>   |
| <b>Фахові компетентності (ФК)</b>   | <ol style="list-style-type: none"> <li>1. Здатність продукувати нові ідеї, гіпотези, стратегії, виконувати оригінальні дослідження,</li> </ol>  |

|  |  |
|--|--|
|  | <p>досягати наукових результатів, які створюють нові знання щодо відтворення, оцінювання, збереження та раціонального використання лісових ресурсів й публікувати результати у провідних наукових виданнях.</p> <ol style="list-style-type: none"> <li>2. Здатність застосувати сучасні методології, методи та інструменти емпіричних і теоретичних досліджень лісового господарства, цифрові технології, методи комп'ютерного моделювання, бази даних та інші електронні ресурси, спеціалізоване програмне забезпечення у науковій та освітній діяльності.</li> <li>3. Здатність ініціювати та реалізовувати інноваційні комплексні проєкти у сфері лісового господарства та дотичні до неї міждисциплінарні проєкти, лідерство під час їх реалізації.</li> <li>4. Здатність до наукової дискусії та системного порівняння одержаних наукових результатів із сучасним доробком лісівничої науки на національному та міжнародному рівнях.</li> <li>5. Здатність критично аналізувати та оцінювати сучасний стан, тенденції розвитку й інституційні засади функціонування національного лісового господарства та формувати фахову експертну думку з відповідних проблем.</li> <li>6. Здатність впроваджувати власні наукові розробки в освітню діяльність та практику лісгосподарського виробництва й охорони довкілля.</li> <li>7. Здатність виявляти, ставити та вирішувати проблеми дослідницького та/або інноваційного характеру у сфері лісового господарства, оцінювати та забезпечувати якість виконуваних досліджень.</li> <li>8. Здатність здійснювати науково-педагогічну діяльність у вищій освіті.</li> </ol> |
|--|--|

**7 - Програмні результати навчання (ПРН)**

Здобувач ступеня доктора філософії повинен:

1. Знати передові концептуальні та методологічні знання з лісового господарства і на межі галузей знань, а також дослідницькі навички, достатні для проведення наукових і прикладних досліджень на рівні сучасних світових досягнень з відповідного напрямку, для отримання

|  |   |
|--|---|
| <p>нових знань та/або здійснення інновацій.</p> <ol style="list-style-type: none"> <li>2. Аналізувати наукові та прикладні проблеми лісового господарства і результати досліджень, а також вести фахову роз'яснювальну роботу щодо ведення лісового господарства з-поміж представників громадськості.</li> <li>3. Використовувати сучасні інструменти та технології пошуку, оброблення та аналізу інформації з проблем лісового господарства, зокрема статистичні методи аналізу даних великого обсягу та/або складної структури, спеціалізовані бази даних та інформаційні системи.</li> <li>4. Планувати і виконувати експериментальні та/або теоретичні дослідження у галузі лісового господарства та дотичних міждисциплінарних напрямів з використанням сучасних інструментів та дотриманням норм академічної доброчесності.</li> <li>5. Глибоко розуміти та використовувати основні принципи і методи лісівничих наук, а також методологію наукових досліджень, застосувати їх у власних дослідженнях у галузі лісового господарства й у викладацькій практиці, застосовувати загальні принципи відтворення лісів й комплексного використання лісових ресурсів на засадах наближеного до природи лісівництва та сталого розвитку лісового господарства для розв'язання комплексних проблем лісового господарства.</li> <li>6. Вільно презентувати та обговорювати з фахівцями і нефахівцями результати досліджень, наукові та прикладні проблеми лісового господарства державною та іноземною мовами, кваліфіковано відображати результати досліджень у наукових публікаціях у провідних наукових виданнях.</li> <li>7. Розробляти і виконувати наукові та/або інноваційні проєкти, які дають змогу переосмислити існуючі та створити нові цілісні знання та/або професійні практики та розв'язувати значущі наукові та технологічні проблеми лісового господарства з урахуванням технічних, економічних, правових, екологічних та етичних аспектів.</li> <li>8. Формулювати і перевіряти гіпотези; використовувати для обґрунтування висновків належні докази, зокрема результати теоретичного аналізу, експериментальних досліджень і математичного та/або комп'ютерного моделювання, наявні літературні дані.</li> <li>9. Критично аналізувати результати власних досліджень і результати інших дослідників у контексті усього комплексу сучасних знань щодо досліджуваної проблеми.</li> </ol> |   |
| <b>Програмні результати наукової роботи</b>  |   |
| <p>Кінцевим результатом навчання аспіранта (здобувача) є рукопис дисертації, оформлений належним чином, її публічний захист та присудження йому наукового ступеня доктора філософії зі спеціальності 205 «Лісове господарство».</p>  |   |
| <b>8 - Ресурсне забезпечення реалізації програми</b>   |   |
| <b>Кадрове</b>   | 100 % професорсько-викладацького складу, задіяного до |



|   |  |
|---|--|
| <b>забезпечення</b>                                     | викладання професійно-орієнтованих (спеціальних) дисциплін, мають наукові ступені за спеціальністю.  |
| <b>Матеріально-технічне забезпечення</b>                | <ul style="list-style-type: none"> <li>- Навчальні корпуси</li> <li>- Гуртожитки</li> <li>- Тематичні кабінети</li> <li>- Спеціальні лабораторії</li> <li>- Комп'ютерні класи</li> <li>- Пункт харчування</li> <li>- Точки бездротового доступу до мережі Інтернет</li> <li>- Мультимедійне обладнання</li> <li>- Спортивний зал та майданчик</li> </ul>   |
| <b>Інформаційне та навчально-методичне забезпечення</b> | <ul style="list-style-type: none"> <li>- Офіційний веб-сайт Уманського НУС <a href="http://www.udau.edu.ua">http://www.udau.edu.ua</a>;</li> <li>- Репозитарій Уманського НУС <a href="http://www.lib.udau.edu.ua">http://www.lib.udau.edu.ua</a>;</li> <li>- Корпоративна пошта;</li> <li>- Віртуальне навчальне середовище Moodle;</li> <li>- Навчальні та робочі програми дисциплін;</li> <li>- Методичні матеріали для самостійної та індивідуальної роботи студентів з дисциплін;</li> <li>- Програми практик;</li> <li>- Критерії оцінювання рівня підготовки;</li> <li>- Пакети ректорських контрольних робіт;</li> <li>- Точки бездротового доступу до мережі Інтернет;</li> <li>- Необмежений доступ до мережі Інтернет;</li> <li>- Наукова бібліотека, читальні зали.</li> </ul> |

## 9. Академічна мобільність

|   |   |
|---|---|
| <b>Національна кредитна мобільність</b>           | <p>На основі двохсторонніх договорів між Уманським НУС та іншими університетами України, а саме:</p> <ul style="list-style-type: none"> <li>- Національний лісотехнічний університет України</li> <li>- Поліський національний університет</li> </ul>   |
| <b>Міжнародна кредитна мобільність</b>            | <p>На основі двохсторонніх договорів між Уманським НУС та закладами вищої освіти України:</p> <ul style="list-style-type: none"> <li>- Університет сільського та лісового господарства ім. Менделя;</li> <li>- Варшавський університет природничих наук;</li> <li>- Університет Міссурі.</li> </ul> |
| <b>Навчання іноземних здобувачів вищої освіти</b> | <p>Навчання іноземних здобувачів вищої освіти проводиться на загальних умовах з додатковою мовною підготовкою.</p>  |

## 2. Перелік компонент освітньо-наукової програми та їх логічна послідовність

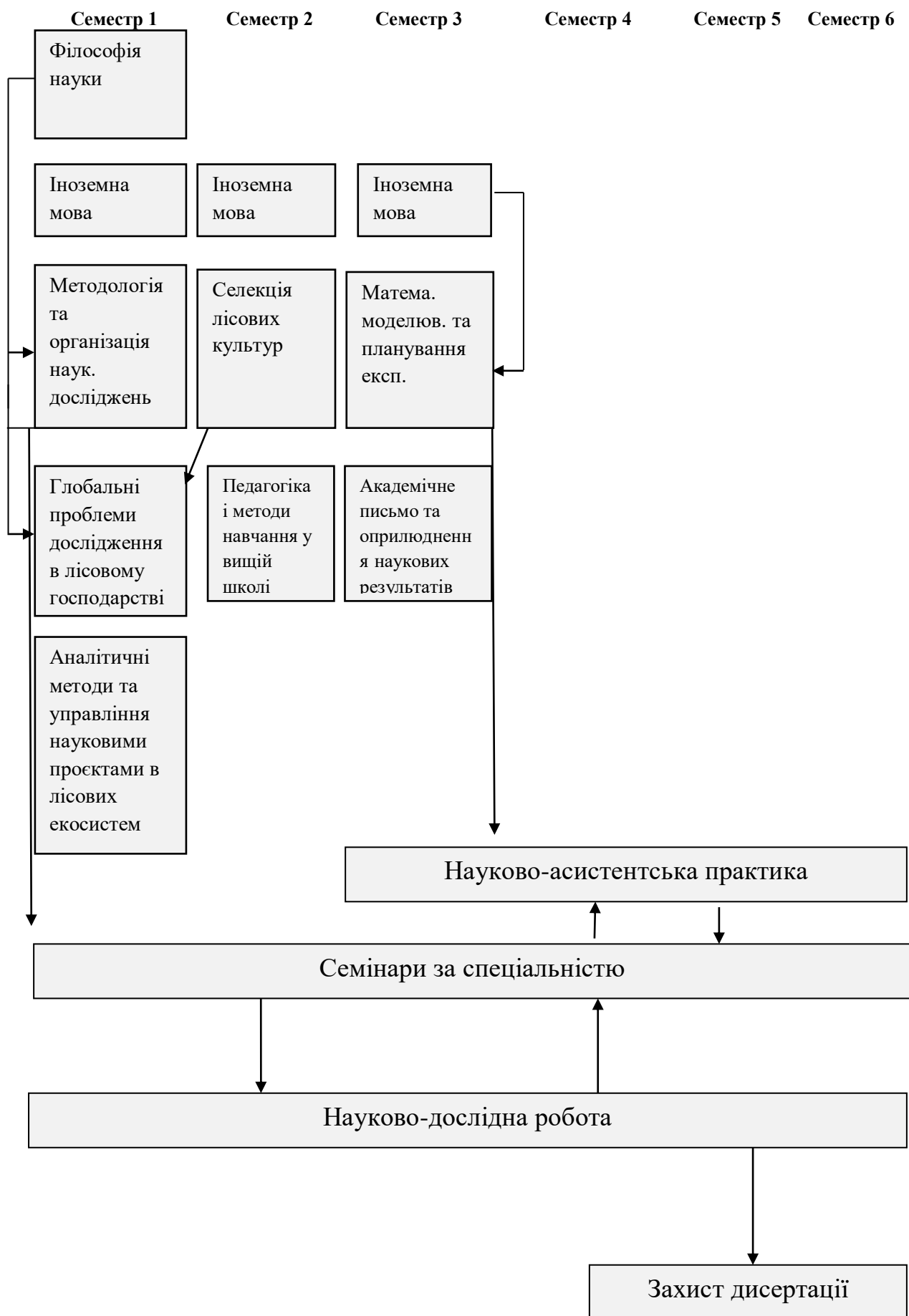
### 2.1. Перелік компонентів ОП

| Шифр  | Компоненти освітньо-наукової програми                                   | Кількість кредитів ECTS | Форма підсумкового контролю |
|---|---|-------------------------|-----------------------------|
| <b>Обов'язкові компоненти ОНП</b>             |   |                         |                             |
| ОК 01.  | Філософія науки   | 4                       | екзамен                     |
| ОК 02.  | Іноземна мова   | 6                       | екзамен                     |
| ОК 03   | Академічне письмо та оприлюднення наукових результатів                  | 3                       | залік                       |
| ОК 04   | Методологія та організація наукових досліджень за спеціальністю         | 3                       | екзамен                     |
| ОК 05   | Селекція лісових культур  | 3                       | залік                       |
| ОК 06   | Математичне моделювання та планування експерименту                      | 3                       | екзамен                     |
| ОК 07   | Глобальні проблеми дослідження в лісовому господарстві                  | 3                       | екзамен                     |
| ОК 08   | Аналітичні методи та управління науковими проектами в лісових екосистем | 3                       | залік                       |
| ОК 09   | Педагогіка і методи навчання у вищій школі                              | 3                       | залік                       |
| <b>Усього</b>                                 |   | <b>15</b>               |                             |
| <b>Науково-асистентська практика</b>          |   |                         |                             |
| НАП 1   | Науково-асистентська практика   | 10                      | залік                       |
| <b>РАЗОМ ЗА ОБОВ'ЯЗКОВИМИ КОМПОНЕНТАМИ</b>    |   | <b>45</b>               |                             |
| <b>Вибіркові компоненти ОП<sup>1; 2</sup></b> |   |                         |                             |
| ВБ 01   | Дисципліна 1 <sup>1;2</sup>   | 3                       | екзамен                     |
| ВБ 02   | Дисципліна 2 <sup>1;2</sup>   | 3                       | залік                       |
| ВБ 03   | Дисципліна 1 <sup>1;2</sup>   | 3                       | залік                       |
| ВБ 04   | Дисципліна 2 <sup>1;2</sup>   | 3                       | залік                       |
| ВБ 05   | Дисципліна 3 <sup>1;2</sup>   | 3                       | залік                       |
| <b>Усього</b>                                 |   | <b>9</b>                |                             |
| <b>РАЗОМ ЗА ВИБІРКОВИМИ КОМПОНЕНТАМИ</b>      |   | <b>15</b>               |                             |
| <b>ВСЬОГО</b>                                 |   | <b>60</b>               |                             |

<sup>1</sup>Здобувачі наукового ступеня мають право вибирати дисципліни з каталогу елективних (вибіркових) дисциплін (<https://www.udau.edu.ua/ua/for-students/katalog-elektivnix-vibirkovix-disciplin/fakultet-lisovogo-i-sadovo-parkovogo-gospodarstva/kafedra-lisovogo-gospodarstva.html>), згідно Положення про вибіркові дисципліни (<https://www.udau.edu.ua/assets/files/legislation/polozhennya/2016/Polozhennya-pro-vibirkovii-disciplini-v-Umanskomu-NUS.pdf>).

<sup>2</sup>Тематика вибіркових дисциплін передбачає дотичність до тем здобувачів наукового ступеня (<https://forestry.udau.edu.ua/ua/nauka-ta-innovacii/temi-naukovih-doslidzen-aspirantiv.html>).

## 2.2. Структурно-логічна схема ОП



**2.3. Матриця відповідності програмних компетентностей компонентам освітньо-наукової програми**

|               | ЗК 1 | ЗК 2 | ЗК 3 | ЗК 4 | ФК 1 | ФК 2 | ФК 3 | ФК 4 | ФК 5 | ФК 6 | ФК 7 | ФК 8 |
|---------------|------|------|------|------|------|------|------|------|------|------|------|------|
| <b>ОК 01</b>  | +    |      |      |      | +    |      |      |      |      |      |      |      |
| <b>ОК 02</b>  |      |      |      |      |      |      |      | +    |      |      |      |      |
| <b>ОК 03</b>  |      |      |      |      |      |      |      | +    |      | +    |      |      |
| <b>ОК 04</b>  |      |      |      |      |      |      |      |      |      |      | +    |      |
| <b>ОК 05</b>  |      |      |      |      |      |      | +    |      |      |      |      |      |
| <b>ОК 06</b>  |      | +    |      |      |      | +    |      |      |      |      |      |      |
| <b>ОК 07</b>  |      |      |      | +    |      |      |      |      | +    |      |      |      |
| <b>ОК 08</b>  |      |      | +    |      |      |      |      |      |      |      |      |      |
| <b>ОК 09</b>  |      |      |      |      |      |      |      |      |      |      |      | +    |
| <b>НАП 1.</b> |      | +    |      |      |      |      |      |      |      | +    |      |      |

**2.4. Матриця забезпеченості програмних результатів навчання (ПРН) відповідними компонентами освітньо-наукової програми**

|              | ПРН 1 | ПРН 2 | ПРН 3 | ПРН 4 | ПРН 5 | ПРН 6 | ПРН 7 | ПРН 8 | ПРН 9 |
|--------------|-------|-------|-------|-------|-------|-------|-------|-------|-------|
| <b>ОК 01</b> |       |       |       |       |       |       |       |       | +     |
| <b>ОК 02</b> |       |       |       |       |       | +     |       |       |       |
| <b>ОК 03</b> |       |       |       |       |       |       |       |       | +     |
| <b>ОК 04</b> |       |       | +     |       |       |       |       |       |       |
| <b>ОК 05</b> |       |       |       |       |       |       | +     |       |       |
| <b>ОК 06</b> |       |       | +     |       |       |       |       |       |       |
| <b>ОК 07</b> | +     |       |       |       |       |       |       |       |       |
| <b>ОК 08</b> |       |       |       |       | +     |       |       |       |       |
| <b>ОК 09</b> |       | +     |       |       |       |       |       |       |       |
| <b>НАП 1</b> |       |       | +     |       |       |       |       |       |       |

### **3. Форма атестації здобувачів вищої освіти**

Державна атестація осіб, які здобувають ступінь доктора філософії, здійснюється шляхом складання кваліфікаційних екзаменів з дисциплін загальної та професійної підготовки.

Атестація осіб, які здобувають ступінь доктора філософії, здійснюється постійно діючою або разовою спеціалізованою вченою радою вищого навчального закладу, акредитованою Національним агентством із забезпечення якості вищої освіти, на підставі публічного захисту наукових досягнень у формі дисертації.

Здобувач ступеня доктора філософії має право на вибір спеціалізованої вченої ради. Дисертації осіб, які здобувають ступінь доктора філософії (або наукові доповіді у разі захисту наукових досягнень, опублікованих у вигляді монографії або сукупності статей, опублікованих у вітчизняних та/або міжнародних рецензованих фахових виданнях), а також відгуки опонентів оприлюднюються на офіційних веб-сайтах відповідних вищих навчальних закладів (наукових установ) відповідно до законодавства.

До захисту допускаються дисертації, виконані здобувачем наукового ступеня самостійно. Виявлення в поданій до захисту дисертації академічного плагіату є підставою для відмови у присудженні відповідного наукового ступеня.

Державній атестації передують щорічна (проміжна) атестація аспіранта за результатами виконання індивідуального плану. Щорічна атестація проходить у вигляді звітування аспіранта на засіданнях кафедри, до якої прикріплений аспірант та затверджується Вченою радою. Документами, що підтверджують проміжну атестацію аспіранта, є річний звіт, друкований варіант розділів дисертації, копії публікацій, відомості про складання іспитів та заліків, витяг із протоколу засідання кафедри, рішення Вченої ради.

Атестація здійснюється відкрито і публічно.

#### 4. Перелік нормативних документів, на яких базується освітня програма

1. Закон України «Про вищу освіту». *Електронний ресурс*. URL: <https://zakon.rada.gov.ua/laws/show/1556-18#Text>
2. Постанова КМУ «Про затвердження Національної рамки кваліфікацій». *Електронний ресурс*. URL: <https://zakon.rada.gov.ua/laws/show/1341-2011-%D0%BF#Text>
3. Рекомендації для експертів Національного агентства стосовно акредитації освітніх програм третього рівня вищої освіти. *Електронний ресурс*. URL: <https://naqa.gov.ua/wp-content/uploads>
4. Методичні рекомендації щодо зіставлення кваліфікацій з Національною рамкою кваліфікацій України. *Електронний ресурс*. URL: [http://ipq.org.ua/upload/files/files/03\\_Novyny/2015.03.18\\_Twinning\\_final\\_conference/Final%20Guidelines%20referencing%20Ukraine\\_UKR.pdf](http://ipq.org.ua/upload/files/files/03_Novyny/2015.03.18_Twinning_final_conference/Final%20Guidelines%20referencing%20Ukraine_UKR.pdf)
5. Положення про порядок розробки, затвердження та періодичного перегляду освітньої програми в Уманському НУС. *Електронний ресурс*. URL: <https://www.udau.edu.ua/ua/about/normativna-baza.html>
6. Офіційний сайт національного агентства із забезпечення якості вищої освіти. *Електронний ресурс*. URL: <https://naqa.gov.ua/>
7. Постанова Кабінету міністрів України «Про внесення змін до постанови Кабінету Міністрів України від 30 грудня 2015 р. № 1187» від 10 травня 2018 р. № 347). URL: <https://zakon.rada.gov.ua/laws/show/347-2018-%D0%BF#Text>
8. Національний класифікатор України. Класифікатор професій ДК 003:2010 зі змінами і доповненнями. URL: <https://zakon.rada.gov.ua/rada/show/va327609-10#Text>

## **Зворотній зв'язок**

forestry@udau.edu.ua

shlapakwp@gmail.com

svitlanka0613@ukr.net